

NOTA DE PREMSA
XARXA DE MUSEUS DE LES TERRES DE LLEIDA I ARAN

Se'n parlave... i n'hi havie. Bruixeria a les terres de Ponent i Pirineu

Del 22 d'agost al 14 d'octubre de 2018. Museu de Cervera

Les primeres bruixes d'Europa eren del Pirineu, les jutjava el poble, no la Inquisició, s'exiliaven per protegir-se i se n'heretava la 'fama' per via materna

- Són algunes de les conclusions de la recerca sobre bruixeria que s'ha dut a terme al llarg de dos anys a les comarques de la Plana de Lleida i al Pirineu i que il·lustra l'exposició itinerant 'Se'n parlave i n'hi havie' que s'ha presentat avui a l'Ecomuseu de les Valls d'Àneu d'Esterrí d'Àneu
- L'exposició recorrerà els museus de la Xarxa durant dos anys i està adaptada al públic familiar i les escoles, amb material específic creat expressament a partir dels conceptes que tracta la recerca: la por, les creences populars, el rumor, la injustícia o la intolerància.
- Àudios de relats de persones que han viscut el fenomen en primera persona, amulets per foragitar o protegir-se de la bruixeria o documentació sobre els primers judicis, alguns dels materials que s'hi poden trobar

La **Xarxa de Museus de les Terres de Lleida i l'Aran presenta per l'Aquellarre de Cervera l'exposició "Se'n parlave i n'hi havie"**, una mostra itinerant sobre el fenomen de la bruixeria a les Terres de Ponent i al Pirineu que arriba ara al Museu de Cervera. La mostra il·lustra els resultats de la recerca sobre la bruixeria que s'ha dut a terme entre el 2015 i el 2017.

D'entre les principals conclusions de la investigació i que l'exposició il·lustra, se n'extreu que alguns dels primers judicis europeus sobre bruixeria van ser al Pirineu, concretament a les Valls d'Àneu i que les dones acusades de bruixeria a Catalunya eren assenyalades i perseguides pels seus veïns i no per la Inquisició, al contrari del que es pensava fins ara. La 'fama de bruixa' s'heretava per via materna i mentre que al Pirineu la cacera de bruixes era recurrent, a les comarques de la Plana era puntual. A més, la recerca situa els últims records de la bruixeria en els anys 50 i mentre que a la plana costa de trobar testimonis vius que en recordin alguna pràctica, al Pirineu encara hi ha gent que hi creu i fins i tot, evita parlar-ne per por. Així ha resumit avui el comissari de la mostra, Pau Castell, les principals conclusions.

El comissari de l'exposició ha estat el Doctor en Història Contemporània Pau Castell, el qual explica que **han aparegut nous testimonis orals de gent d'edat avançada de la plana de Lleida i el Pirineu que posen de relleu una vivència de la bruixeria fins fa poc, concretament fins els anys 50**. Castell subratlla que la investigació ha confirmat que sempre s'identifica la bruixeria en dones de la comunitat a qui es fa responsables de malalties i morts pels seus malefics.

També ha puntualitzat que en la recerca es pot diferenciar clarament dos àmbits: d'una banda el Pirineu (Pallars, Alt Urgell i Aran on la bruixeria és molt més present i semblant a la documentació històrica, els judicis per bruixeria del segle XV, XVI i XVII) i de l'altra, la plana, on costa trobar gent que en recordi res. De fet aquest ha estat bona part del problema dels investigadors a la plana: no trobar gent que en pugui parlar perquè o bé no ho han viscut o no se'n troben testimonis. En canvi a la muntanya s'ha trobat gent que encara hi creu avui i a més, no tothom en vol parlar per por a que els porti mala sort.

La primera fase de la investigació es va dur a terme a la Noguera, la Segarra, l'Urgell, el Pallars Sobirà i la Val d'Aran i la segona fase al Segrià, el Solsonès, el Pallars Jussà i l'Alt Urgell. En tots dos casos, es va realitzar a partir d'entrevistes i testimonis orals. A més, també es va incorporar part de la recerca etnogràfica sobre aquest tema feta a Andorra.

La iniciativa té una pretensió científica i presenta la bruixeria com a fenomen social i científic a Ponent i al Pirineu. L'estudi ha estat coordinat per l'historiador **Pau Castell, i ha comptat amb un equip format per antropòlegs i investigadors dels diferents territoris**: Tòni Escala, Sara Arjó i Elisa Ros (Val d'Aran) Núria Morelló (Plana de Lleida) Carlos Guàrdia (Alt Urgell), Oriol Riart (Pallars Sobirà), Miquel Bailach (Pallars Jussà), Marcel·lí Corominas (Solsonès)

La recerca ha estat possible gràcies al suport de **l'Institut Ramon Muntaner del Departament de Cultura de la Generalitat de Catalunya, l'Institut d'Estudis Ilerdencs de la Diputació de Lleida i diferents museus de la xarxa**, que ha permès fer un primer recull de material oral i històric. La producció de l'exposició ha estat possible gràcies al Departament de Cultura, l'Institut d'Estudis Ilerdencs i l'IDAPA (Institut per al Desenvolupament i Promoció de l'Alt Pirineu i Aran). La mostra forma part de les activitats de l'Any Europeu del Patrimoni Cultural que es commemora enguany. A l'igual que la resta de les exposicions que organitza la Xarxa de Museus, posa en valor les col·leccions que custodien els museus que formen part de la Xarxa. La mostra dona continuïtat a la important tasca que s'està fent des de les institucions museístiques pel que fa a la documentació, conservació, estudi i difusió del patrimoni de les terres de Lleida, dintre de la qual també s'inclou l'altra mostra produïda per la xarxa que actualment està itinerant pel territori, "Vestir la Moda. Modes de Vestir a les Terres de Lleida (segles XVIII-XX)", de la qual el proper dia 15 de març se n'inaugura la darrera itinerància, en aquest cas al Museu de la Val d'Aran.

Durant els anys 2018 i 2019, la mostra recorrerà els museus de la Xarxa de Museus de les Terres de Lleida i Aran. L'Ecomuseu d'Esterrí d'Àneu, el Museu Diocesà i Comarcal de Solsona, el Museu de la Conca Dellà, el Museu de Cervera i el Museu de la Noguera, seran els museus que l'acolliran durant el 2018.

L'exposició combina les dues vessants que ha abordat la investigació: la històrica i l'etnològica.

Així per exemple, s'hi poden escoltar diferents àudios, entre ells els de persones que han viscut el fenomen de la bruixeria en primera persona. També es poden trobar objectes que s'han utilitzat per protegir-se'n: com ara cremalls i amulets, entre altres. També s'hi mostren documents històrics i material que il·lustra les diferents conclusions a les qual ha arribat la investigació, entre les què destaquen les següents:

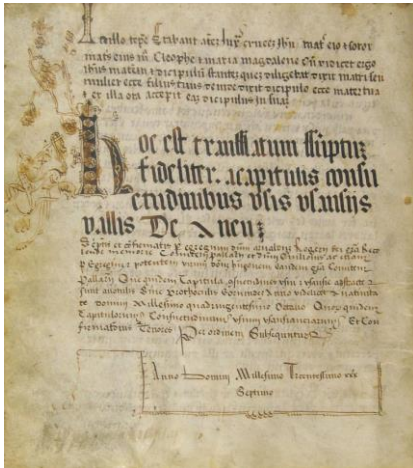
1. El Pirineu, bressol europeu de la cacera de bruixes

“El Pirineu és un dels principals epicentres de la cacera de bruixes a Europa”, així de contundent es mostra Pau Castell a l'hora d'explicar la importància d'aquesta investigació, ja que a Catalunya és on es fa la primera llei contra la bruixeria d'Europa. I dins de Catalunya, el principal focus de cacera de bruixes des de l'inici fins a l'època moderna és el Pirineu i les Terres de Ponent.

És per això, que l'exposició inaugura el seu itinerari a l'Ecomuseu d'Esterrí d'Àneu, un fet amb una forta càrrega simbòlica, ja que una de les conclusions que referma la investigació és que les Valls d'Àneu formen part de l'anomenat **bressol europeu de la caça de bruixes**. Allí hi estan documentats alguns dels primers judicis per bruixeria d'Europa.

Les Terres de Lleida i l'Aran són un espai privilegiat per l'estudi de la bruixeria i la cacera de bruixes en època medieval i moderna. En els darrers anys, la investigació històrica ha posat de relleu la importància d'aquest territori com a lloc d'origen d'un fenomen que arrenca en època baixmedieval i que s'estén fins a dates sorprenentment properes a l'actualitat: la creença en l'acció malèfica de bruixes i bruixots sobre persones, animals i conreus.

L'objectiu de la investigació de fet és, justament, **donar a conèixer aquesta riquesa patrimonial** i per aquest motiu s'ha creat l'exposició per a tots els museus del territori. En la documentació que es pot consultar, hi ha un fragment del Llibre d'*Ordinacions* de la Vall d'Àneu, compilat el 1424, el text jurídic català més antic que fa referència al 'delicte de la bruixeria'. En aquest document, es corrobora que les Valls d'Àneu i el Pirineu haurien estat l'escenari de la primera condemna legal del crim de bruixeria en l'àmbit europeu, així com de les primeres persecucions de bruixes i bruixots a inicis del s. XV.



Ordinacions de la Vall d'Àneu. Imatge cedida pel Museu d'Història de Catalunya.

2. A Catalunya la bruixeria és cosa de dones i la fama de bruixa s'hereta

Una altra de les conclusions que confirma la recerca és que la bruixeria a Catalunya va molt vinculada al gènere femení. Així, en la mateixa època (s. XV) mentre que a Suïssa la majoria dels condemnats eren homes, a Catalunya el 90% eren dones. En xifres globals, a Europa el 80% de persones acusades de bruixeria van ser dones. Catalunya es troba entre els indrets on hi va haver més pressió persecutòria, juntament amb Alemanya, Països Baixos o Suïssa. No tant com en altres territoris de l'Estat espanyol, dins del qual destaquen Aragó i Navarra, on hi van haver dones condemnades. Cal contextualitzar aquestes acusacions en un sistema patriarcal i misogin, que associava especialment a les dones amb aquell crim "contra Déu i la societat".



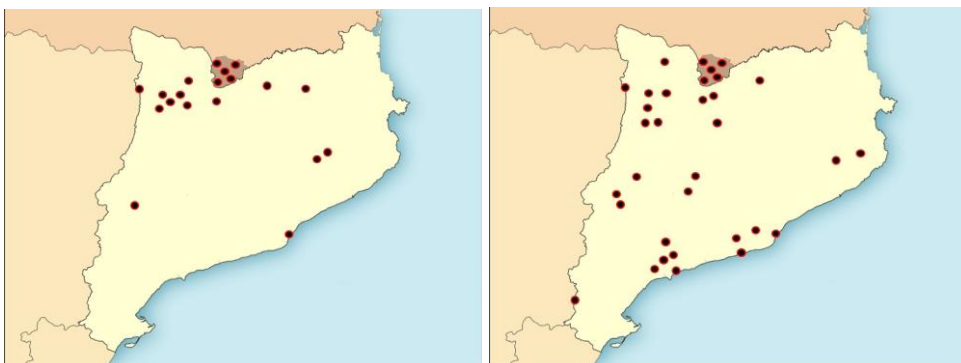
Miniatura procedent d'un exemplar il·luminat de l'obra de Martin LeFranc, Le Champion des Dames, c.1440. (Grenoble, Bibliothèque municipale)

3. Diferències entre la plana i la muntanya

En la recerca es diferencien clarament dos àmbits: d'una banda el Pirineu (Pallars, Alt Urgell, Aran i Andorra), on la bruixeria és molt més present i semblant a la documentació històrica, els judicis per bruixeria del segle XV, XVI i XVII) i de l'altra, la plana, on costa trobar gent que en recordi res. De fet, aquest ha estat bona part del problema dels investigadors a la plana: no trobar gent que en pugui parlar perquè o bé no ho han viscut o no se'n troben testimonis. En canvi, a la muntanya s'han trobat gent que encara hi creu avui i a més, no tothom en vol parlar per por a que els porti mala sort.

A banda, al Pirineu les caceres de bruixes són un fenomen endèmic i recurrent; cada 20 o 30 anys hi ha caceres de bruixes, dones que són condemnades sota el “delicte de bruixeria”. A les comarques de la Plana, en canvi, és un fenomen més epidèmic, és a dir, hi ha moments puntuals de dones condemnades vinculats a episodis de mortaldats i epidèmies o a l’actuació de descobridors de bruixes professionals. A més, les dones condemnades a la plana molt sovint vénen de la muntanya, que han fugit de la pressió persecutòria.

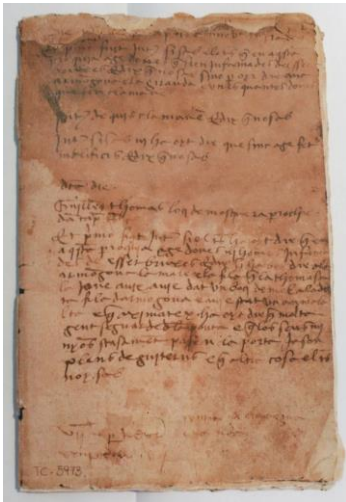
D’altra banda, les comarques de la plana són lloc d’origen d’un dels principals caçadors de bruixes conegut, Cosme Soler, que provenia de la Noguera. “Es va fer famós a principis del segle XVII perquè es deia que ell coneixia les bruixes, els fregava l’esquena amb aigua beneïda i les identificava. Van penjar una vintena de dones assenyalades per ell” explica Castell. De fet, a l’exposició es pot veure documentació relacionada amb aquest personatge.



Accions contra la bruixeria a Catalunya, 1460-1540 i 1540-1600. Autor: Pau Castell.

4. Com més autonomia judicial en un territori, més bruixeria

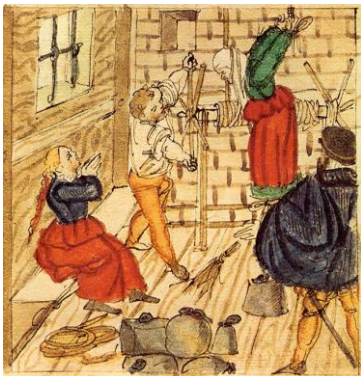
La investigació trenca molt amb la idea que hi havia fins ara de vincular bruixeria i Inquisició. La desmenteix totalment. De fet, en territoris on la Inquisició va tenir un control molt directe, la bruixeria era gairebé inexistente. **“Aquesta és una idea bàsica de la investigació. Sovint s’associa la cacera de bruixes amb la Inquisició. La investigació trenca totalment aquesta idea”** explica Castell. En aquells regnes de la Monarquia Hispànica on la Inquisició hi tenia un important pes, com la Corona de Castella, no s’hi detecta dones condemnades per bruixeria. A Catalunya, en canvi la Inquisició era més dèbil i el poder reial era menor. Això dotava de més poder als tribunals locals i baronials, autèntics protagonistes de la cacera, els quals utilitzaven procediments d’excepció per tal d’aconseguir confessions auto-inculpatòries que justificassin les sentències a mort.



Reproducció facsímil del judici de 1489 contra Maria Tomassa d'Encamp. Arxiu Nacional d'Andorra.

5. Els tribunals civils eren els que condemnaven les bruixes, no els eclesiàstics

Una altra de les idees eix és que el fenomen de la bruixeria va anar de baix a dalt. Les acusacions de bruixeria sorgien a nivell popular, no de la Inquisició. Els acusadors solien ser veïns i/o veïnes que en contextos de desgràcies, morts d'infants, bestiar... instaven els poders locals (batlles, agents senyorials, consells vilatans...) a que actuessin i aquests, acabaven condemnant per pressió popular. Per tant, la condemna de bruixeria sempre es resol a nivell local. De fet, es dóna el cas que quan la dona apel·la i marxa de la localitat, acaba essent absolta pels tribunals de la Inquisició.



Tortura a una mare i una filla durant un judici per bruixeria a Mellingen al 1577. Johan Jacob Wick, *Wickiana*, Zurich, 1560-1588. Zentralbibliothek Zurich.

6. Els desaforaments o estat d'excepció i l'exili de les acusades

La investigació posa de relleu l'existència dels "desaforaments" que seria un exemple del que avui en dia es coneix com "estat d'excepció". La població es posava d'acord amb el seu Senyor per suspendre temporalment la legalitat vigent i renunciar a les garanties previstes per la llei i el dret penal, per tal de facilitar l'acció de la justícia. Només amb el fet de tenir l'indici que una dona era sospitosa de ser bruixa, això atorgava crèdit als tribunals locals per poder-la condemnar. Per aquest motiu, moltes dones s'exiliaven a altres territoris per ser protegides, molt sovint, precisament per la Inquisició.



Dibuix conservat a la portada del judici per bruixeria contra Francina Redorta, vídua de Menàrguens (1616). Arxiu del Monestir de Poblet.

7. El concepte de “fama de bruixa”, la clau de la mecànica de la cacera de bruixes

Es tracta d'un element clau dins de tota la mecànica de cacera de bruixes. Hi havia dones que per determinades raons tenien “fama de bruixa”, sovint lligada al seu comportament. Eren dones moltes vegades vinculades al món de la salut. Exercien pràctiques que barrejaven màgia i salut i eren vistes amb sospita per part dels seus veïns. Moltes de les dones jutjades per bruixeria a Catalunya estan vinculades a l'àmbit màgic-medicinal. Cal situar-se en un context en què l'església fa segles que les titlla d'aliades del diable, i a la vegada, els metges sortits de la uiniversitat (ja que només els homes podien estudiar) desprestigiaven aquestes pràctiques femenines de salut.

D'altra banda, la “fama de bruixa” es transmet per via femenina: la mare o l'àvia... ja havien estat acusades i/o fins i tot executades abans. Aquesta “fama”, de fet, arriba fins al segle XX. Avui en dia encara hi ha cases que se sap que hi ha hagut bruixes. Dos dels exemples que es citen a l'exposició són els de “Casa Rugall” de Montrós, on se sap que a principis del segle XX hi havia una dona que era acusada de bruixa o “Casa Tomàs” d'Andorra, entre altres.



Procés a la bruixa. Eduard Alcoy, 1973. Col. Ajuntament de Balaguer - Museu de la Noguera.

8. Embruixar i desembruixar, lligar i deslligar

A aquestes dones vinculades a pràctiques medicinals, sovint remeieres, els veïns les acusaven d'haver emmalaltit els seus fills... el bestiar, etc. Sota aquesta acusació es reptava aquestes dones a anar a curar aquestes criatures ja que "tu me l'has emmalaltit, vine a curar-lo, si no ho fas parlaré malament de tu". D'aquesta curació se'n derivaria que, un cop aquestes dones curaven l'afectat, es considerava confirmada la seva bruixeria. I des d'aleshores se les acusava d'embruixar i desembruixar. De lligar i deslligar.



Amulet de protecció fet amb una pota de teixó (s. XIX). Ecomuseu de les Valls d'Àneu.

9. Una exposició adaptada al públic familiar i a les escoles

L'exposició compta amb material didàctic, especialment adaptat per a nens i nenes entre 5 i 14 anys. Aquest està concebut a partir dels conceptes que aborda la mostra per oferir una mirada més transversal com la por, la llibertat o la diferència sempre amb un punt de vista d'educació de gènere.

